

İqtisadi Tədqiqatlar Mərkəzi



**“Ünvanlı sosial yardım mexanizminin effektivliyinə  
təsir edən faktorların qiymətləndirilməsi”  
layihəsinin nəticələrinə dair  
Tədqiqat Hesabatı**

**Baki –2008, May**

*Layihənin reallaşdırılmasında başlıca məqsəd Azərbaycan Respublikasında tətbiq edilən effektiv dövlət sosial müdafiə sisteminin tərkib hissəsi olaraq ünvanlı sosial yardım mexanizminin tətbiqi prosesinin tədqiq etmək, əldə edilən nəticələr barəsində ictimaiyyəti və əlaqədar dövlət strukturları məlumatlandırmaq və səmərəli müzakirələr təşkil etmək və bütövlükdə dövlət sosial müdafiə sisteminin təkmilləşdirilməsinə dair tövsiyələrlə ünvanlı sosial yardım (ÜSY) mexanizminin səmərəliliyini artırmaq və onun tətbiqində ünvanlılıq, ədalətlik və bərabərliyə nail olmaqdan ibarətdir. Tədqiqatın məqsədinə isə ünvanlı sosial yardımın verilməsi zamanı kənara çıxma və daxil olma səhvlərinin qiymətləndirilməsi, yoxsulluğun determinantlarının müəyyən edilməsi daxildir.*

## **Metodologiya**

Layihə qarşısında qoyulmuş məsələlərin araşdırılması müvafiq məlumatların toplanmasını təmin edən kəmiyyət sorğusunun köməyi ilə həyata keçirilmişdir. Daxil edilmə və kənara çıxma problemlərinin araşdırılması məqsədilə anket iki istiqamətdə hazırlanmışdır: ÜSY təyin edilmiş ailələr və ÜSY təyin edilməsindən imtina edilmiş ailələr üçün. Həmçinin ev təsərrüfatlarının statistik xarakteristikasını vermək üçün daha bir ümumi anket hazırlanmışdır. Sorğu Mingəçevir şəhərində 200 ÜSY təyin edilmiş, 200 ÜSY təyin edilməsindən imtina edilmiş, 400 təsadüfi seçmə əsasında ev təsərrüfatı arasında 2007-ci ilin oktyabr-noyabr aylarında keçirilmişdir. Respondentlərə bildirilib ki, təqdim olunmuş məlumatlar yalnız tədqiqat məqsədilə istifadə olunacaq və anonimlik qorunacaqdır.

Anket sorğusu bir neçə blokdan ibarətdir. İlk blok ÜSY alan və ondan imtina edilmiş ailələrin məşğulluq statusunun, ailənin ölçünün, ailə üzvlərinin təhsil səviyyəsinin və s. bu kimi xarakteristikaları aydınlaşdırmaq imkanı verən sualları əhatə edir.

İkinci blok suallar isə əhalinin məlumatlandırılması səviyyəsini müəyyən etmək imkanı yaradan suallardan ibarətdir. Buraya həmçinin əhalinin mövcud qanunvericilikdən nə dərəcədə xəbərdar olmasını qiymətləndirən suallar daxildir.

Üçüncü blok müraciət proseduru əhatə edir. Buraya sənədlərin toplanması zamanı qarşıya çıxan problemlər, rayon (şəhər) Əhalinin Sosial Müdafiəsi Mərkəzlərində (ƏSMM), həmçinin digər idarə və təşkilatlarda məmurların davranışı, qanunvericiliyə riayət olunma səviyyəsi, ÜSY təyin edilməsindən imtina edilmiş ailələrdə imtinanın səbəbləri və bu kimi məsələləri araşdırmaq imkanı verən suallar daxildir.

Dördüncü bloka daxil edilmiş suallar vasitəsilə ÜSY üçün müraciət edən ailələrin gəlir və xərc səviyyəsinin qiymətləndirilməsinə cəhd olunmuş və buraya həmçinin həyat səviyyəsi haqqında subyektiv fikirlərin öyrənilməsinə dair suallar daxildir.

Respondentlərin seçilməsi məqsədilə Azərbaycan Respublikasının Əmək və Əhalini Sosial Müdafiəsi nazirliyinə (ƏƏSMN) Mingəçevir şəhərində ÜSY təyin edilmiş və bundan imtina edilmiş ailələrin adlı siyahılarının təqdim edilməsi xahiş edilmiş və bu xahiş Nazirlik tərəfindən təmin edilmişdir. Siyahı üzrə təsadüfi rəqəmlər cədvəlindən istifadə etməklə seçim edilmişdir. Eyni zamanda 400 ev təsərrüfatı Mingəçevir şəhərinin mərkəz, şimal, cənub, qərb və şərq istiqamətlərini əhatə edən serpantin üzərində yerləşən klasterlərdən seçilmişdir.

Sorğu nəticələrinin emalı üçün Excel proqramı ilə yanaşı, SPSS və Stata kimi statistika proqramlarından da istifadə edilib. Hesablamalar zamanı ekonometrik üsullardan istifadə olunub. Yoxsulluğun dərinliyini ölçərkən FGT düsturu, gəlirlərin paylanmasını aydınlaşdırmaqdan ötrü Cini əmsalı, ev təsərrüfatlarının xarakteristikasının ÜSY alınmasına təsiri ehtimalını qiymətləndirərkən Logit və Probit modellərdən istifadə edilib.

**“ÜSY mexanizminin effektivliyinə təsir edən amillərin qiymətləndirilməsi”  
layihəsi çərçivəsində Mingəçevir şəhərində  
keçirilmiş sorğunun nəticələri**

Anketin ilk bölməsində ev təsərrüfatının xarakteristikası, o cümlədən ailə başçısının məşğulluq statusu aydınlaşdırılıb. Logit modeli vasitəsilə ailə başçısının məşğulluq statusunun ev təsərrüfatının ÜSY almaq təsiri ehtimalı qiymətləndirilib. Yeri gəlmişkən, Logit modelin qurulmasında 200 nəfər ÜSY alan və 200 nəfər isə belə yardım almaqdan imtina olunan respondent arasında keçirilən sorğu nəticələrindən istifadə edilib. Alınan nəticələr praktikliyi ilə seçilib. Məsələn, aydın olub ki, ÜSY üçün müraciət edən ailələrdə ev təsərrüfatının başçısının əmək qabiliyyəti yoxdursa, həmin ailənin sosial yardım almaq ehtimalı ən yüksəkdir – 91,4 faiz. Fərdi əmək fəaliyyəti göstərən və özüməşğul statusu olan ev təsərrüfatı başçısının ÜSY alma ehtimalı ən aşağı olub (Cədvəl 1).

| s  | Məşğulluq statusu                    | ÜSY alma ehtimalı (əmsal) |
|----|--------------------------------------|---------------------------|
| 1  | Muzdlu işçi                          | 0.564                     |
| 2  | Özüməşğul                            | 0.164                     |
| 3  | fərdi əmək fəaliyyəti                | 0.006                     |
| 4  | uzunmüddətli məzuniyyətdədir         | 0.472                     |
| 5  | işləyən pensiyaçı                    | 0.516                     |
| 6  | İşləməyən pensiyaçı                  | 0.233                     |
| 7  | İşləmir, iş axtarmır                 | 0.728                     |
| 8  | İşləmir, iş axtarır                  | 0.817                     |
| 9  | əmək qabiliyyəti yoxdur              | 0.914                     |
| 10 | əmək qabiliyyətindən yuxarı yaşdadır | 0.361                     |

*Cədvəl 1. ÜSY üçün müraciət edən ailələrin sosial yardım alma ehtimalının ev təsərrüfatı başçısının məşğulluq statusundan asılılığı (Logit model)*

Mingəçevir şəhərində keçirilən sorğu zamanı ÜSY təyin edilən və imtina edilən Mingəçevir sakinlərinin bu yardım növü barədə məlumatlılığı qiymətləndirilib. “Ünvanlı sosial yardım haqqında ilk dəfə haradan məlumat almısınız?” sualına cavablar belə olub:

|                          |   |  |
|--------------------------|---|--|
| <b>Məlumatın mənbəyi</b> | İmtina edilən ailələrin münasibəti (faizlə) | Təyin edilən ailələrin münasibəti (faizlə) |
|                          | TV  | 84,4                                       |
|                          |   | 87,4                                       |

|                                     |     |      |
|-------------------------------------|-----|------|
| Radio                               | 2,5 | 0,5  |
| Qəzet və jurnal                     | 4,5 | 1,0  |
| Qonsu                               | 6,0 | 10,1 |
| Əhalinin Sosial Müdafiə Merkezindən | 1,5 | 1,0  |

**Cədvəl 2. “Ünvanlı sosial yardım haqqında ilk dəfə haradan məlumat almısınız?” sualına cavablar**

ÜSY təyin edilən və imtina edilən respondentlər dövlət yardımı barədə məlumatı aşağıdakı formalarda alıblar:

| Məlumatlanma forması                  | İmtina edilən ailələrin münasibəti (faizlə) | Təyin edilən ailələrin münasibəti (faizlə) |
|---------------------------------------|---|--|
| Shifahi məlumat                       | 86,1  | 95,3                                       |
| Buklet                                | 2,5   | 1,6  |
| Poster                                | 1,0   | 1,6  |
| Sosial rolük                          | 32,3  | 1,0  |
| Muəssisə və ya küçədə asılmış elandan | 0,5   | 0,5  |

**Cədvəl 3. ÜSY təyin edilən və imtina olunan respondentlərin dövlət yardımı barədə məlumatı almaq forması**

Dövlət yardımı alanlar ÜSY barədə əldə etdikləri məlumatın nə dərəcədə “aydın”, “tam” və “reallığa uyğun” olmasını aşağıdakı faizlərlə ifadə ediblər.

|                    | raziyam | qismən raziyam | razi deyiləm | cavab verməkdə çətinlik çəkirim |
|--------------------|---------|----------------|--------------|---------------------------------|
| Aydın idi          | 90,3 %  | 5,1%           | 3,1%         | 1,5%                            |
| Tam idi            | 86,8%   | 9,1%           | 3,0%         | 1,0%                            |
| Reallığa uyğun idi | 86,8%   | 9,1%           | 3,0%         | 1,0%                            |

**Cədvəl 4. Dövlət yardımı alanların ÜSY barədə məlumatın qiymətləndirilməsi**

Dövlət yardımı təyin edilməsindən imtina edilən respondentlər ÜSY barədə əldə etdikləri məlumatın nə dərəcədə “aydın”, “tam” və “reallığa uyğun” olmasını aşağıdakı faizlərlə ifadə ediblər.

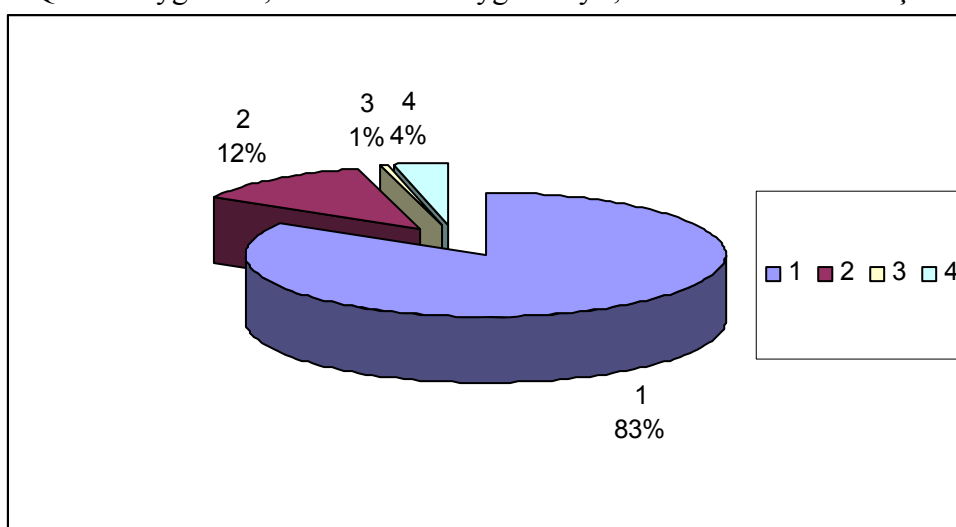
|                    | raziyam | qismən raziyam | razi deyiləm | cavab verməkdə çətinlik çəkirim |
|--------------------|---------|----------------|--------------|---------------------------------|
| Aydın idi          | 97 %    | 2%             | 0,5%         | 0,5%                            |
| Tam idi            | 70,5%   | 29%            | 0%           | 0,5%                            |
| Reallığa uyğun idi | 94%     | 4,5%           | 0,5%         | 1,0%                            |

**Cədvəl 5. Dövlət yardımı verilməsindən imtina edilən respondentlərin ÜSY barədə məlumatının qiymətləndirilməsi**

ÜSY təyin edilən və imtina edilən respondentlər ÜSY barədə ilk məlumat onları qane etməyəndə əlavə informasiya üçün ən çox Əhalinin Sosial Müdafiəsi Mərkəzinə (56,3 faiz) və tanış-qohumlara (29,2 faiz) müraciət ediblər. Qalan respondentlər TV-yə, qəzetlərə və s. mənbələrə müraciət etməklə ÜSY barədə məlumatı dəqiqləşdirməyə üstünlük veriblər.

Sorğu nəticəsində məlum olub ki, ÜSY alanlar ən çox “tələb olunan sənədlər barədə” əlavə məlumat almaq istəyiblər – 82,2 faiz. “Əsasən hansı sahədə əlavə məlumat almaq üçün müraciət etdiniz?” sualına qalan cavabların paylanması belə olub: “yardımın məbləği barədə” - 47,5 faiz, “yardımın təyin olunma qaydaları barədə” - 8,4 faiz, “gəlirlərin hesablanması qaydaları barədə” – 4,5 faiz, “sənədləri haraya vermək lazım olması barədə”-1 faiz.

“Televiziya kanallarında nümayiş etdirilən sosial roliklər Sizin Əhalinin Sosial Müdafiəsi Mərkəzində rastlaşdığınız qaydalara uyğundur?” sualına cavablar belə olub: 1 - Tam uyğundur; 2- Qismən uyğundur; 3 - Tamamilə uyğun deyil; 4 - Cavab verməkdə çətinlik çəkirəm.



**Diagram 1. “Televiziya kanallarında nümayiş etdirilən sosial roliklər Sizin Əhalinin Sosial Müdafiəsi Mərkəzində rastlaşdığınız qaydalara uyğundur?” sualına cavablar**

ÜSY təyin edilən mingəçevirlilər Əhalinin Sosial Müdafiəsi Mərkəzində qoyulmuş məlumat lövhələrini aşağıdakı şkala ilə qiymətləndiriblər (**Cədvəl 6**). Göründüyü kimi lövhələrin aydın olması və münasib yerləşdirilməsi daha çox razılıqla qarşılandığı halda, ÜSY alınması prosesini tam əks etdirməsi heç də birmənalı razılıq qazanmayıb. Belə ki, respondentlərin 42,3 faizi lövhələrin prosesi tam əks etdirməsi fikrilə tam razı deyillər.

|                         | tam razı deyiləm | müəyyən qədər razıyam | qismən razıyam | Tam razıyam | cavab verməkdə çətinlik çəkirəm |
|-------------------------|------------------|-----------------------|----------------|-------------|---------------------------------|
| Aydındır                | 3,1%             | 39,5%                 |                | 56,9%       | 0,5%                            |
| Münasib yerləşdirilib   | 3,1%             | 1,0%                  | 30,8%          | 64,6%       | 0,5%                            |
| Prosesi tam əks etdirir | 42,3%            | 1,5%                  | 7,2%           | 48,5%       | 0,5%                            |

**Cədvəl 6. Əhalinin Sosial Müdafiəsi Mərkəzində qoyulmuş məlumat lövhəsinin qiymətləndirilməsi**

ÜSY alınması prosesinin aydınlığı barədə növbəti sualın cavabını yuxarıda qeyd edilən rəyin məntiqi davamı da saymaq olar. “Sizin ailə ünvanlı sosial yardım alır. Təyin edilmə qaydaları Sizin üçün aydıncıdır?” sualına 47,9 faiz “tam”, 45,9 faiz “qismən” və 6,2 faiz “müəyyən qədər” cavab verib.

Mingəçevirdə ÜSY alanlar “Ünvanlı sosial yardım sahəsində daha geniş hansı məlumatları almaq istərdiniz?” sualına cavab verərkən daha çox “gəlirlərin qiymətləndirilməsi”ni (80,7 faiz) göstəriblər. Kitabın başqa fəslində niyə gəlirlərin qiymətləndirilməsinin respondentlər üçün belə əhəmiyyətli olması aydınlaşdırılır. Belə ki, sorğu nəticələri göstərir ki, bəzən gəlirləri ehtiyac meyarından çox olan Mingəçevir sakinləri də ÜSY almaq hüququ əldə edə biliblər. Biz bu problemi ÜSY mexanizmi üçün “daxil olma xətası” adlandırmışdıq və sorğunun nəticələrinin sonrakı şərhində məsələyə bir daha qayıdacağıq.

| <i>Məlumat tələb olunan sahə</i>     |        |
|--------------------------------------|--------|
| Sənədlər barədə                      | 42,6 % |
| Məlumatların yoxlanılması barədə     | 5%     |
| Gəlirlərin qiymətləndirilməsi barədə | 80,7%  |
| İmtina şərtləri barədə               | 6,9%   |
| Məhdudiyyətlər barədə                | 1,5%   |

***Cədvəl 7. “Ünvanlı sosial yardım sahəsində daha geniş hansı məlumatları almaq istərdiniz?” sualına cavabların paylanması***

“Sizin fikrinizcə ünvanlı sosial yardımdan nə vaxt imtina edilir?” sualına həmin yardımı alan respondentlərin 96 faizi “gəlirlərin səviyyəsi ehtiyac meyarından yüksək olanda” cavabını verib. Sonrakı cavablar belə paylanır: Ailənin istifadəsində mobil telefon olanda – 0,5%, ailə tərkibi və ailə üzvlərinin gəlirləri barədə düzgün və ya tam olmayan məlumatlar və sənədlər verildikdə - 3%, müavinət üçün müraciət edilməzdən 6 ay əvvəl ailə mənzil, avtomobil aldıqda və yaxud ailənin orta aylıq gəlirinin 3 misindən çox məbləğdə alqı-satqı etdikdə - 5,4 faiz, ailənin iki evi olduqda – 30,7 faiz, təhsil haqqı ödədikdə - 2%, ailənin istifadəsində müraciət günü istehsal müddəti 20 ilədək olan nəqliyyat vasitəsi olduqda (dövlət tərəfindən reabilitasiya məqsədləri üçün verilmiş nəqliyyat vasitələri istisna olunmaqla) – 4%, məbləğindən asılı olmayaraq ailə tərəfindən kredit götürüldükdə - 5,4 faiz, ailənin torpaq payı olduqda – 3%, kənd yerlərində ailəyə 1 inək və adambaşına 5 qoyun (və ya müvafiq şərti qaramal) və ondan artıq düşdükdə - 13,4 faiz. Cavablar göstərir ki, ÜSY alanlar onu itirməmək üçün “işlərini” yaxşı bilirlər.

“ÜSY təyin edilərkən hansı məhdudiyyətlər tətbiq edilir?” sualına 52,3 faiz – “cərimə”, 41,1 faiz – “yardımın kəsilməsi və artıq ödənilmiş məbləğin qaytarılması”, 0,5 % - “2 il müddətinə ünvanlı sosial yardım almaq hüququnun itirilməsi”, 6,1% – “Ünvanlı sosial yardım almaq hüququnun tamamilə itirilməsi” cavablarını veriblər. Cavabların səhihlik dərəcəsi bu istiqamətdə də əhəlinin məlumatlılığının artırılmasını məqsədəuyğunluğunu göstərir.

“ÜSY almaq üçün ailəni kim təmsil etməlidir?” sualına sorğuda iştirak edənlərin əksəriyyəti səhv cavab verib. Belə ki, respondentlərin böyük çoxluğu – 78,2 faizi göstərib ki, “Ailə üzvlərindən yalnız yaşda böyük olanı” ev təsərrüfatını təmsil edə bilər. Bu suala “Ailə üzvlərindən məşğul bir nəfər” cavabını – 21,2 faiz verib. Yalnız 0,5 faiz göstərib ki, yetkinlik yaşına çatmış və fəaliyyət qabiliyyətli istənilən ailə üzvü ev təsərrüfatını təmsil edə bilər. Beləliklə, rəyi soruşulanların yalnız 0,5 faizi, başqa sözlə, ÜSY alan 200 respondentdən 1-i düzgün cavabı seçib.

“Hansı ailələrin ünvanlı sosial yardım almaq hüququ var?” sualına da respondentlərin təxminən yarısı (52,5 faizi) düzgün cavab verib. Rəyi soruşulan dövlət sosial yardımı alanların qalan yarısı

səhv cavablar seçiblər. Belə ki, sözügedən suala alınan cavabların 30,7 faizi – “ailə başçısı işləməyən ailələrin”, 41,6 faiz – “uşaqlı ailələrin”, 9,9 faizi – “ailə üzvü əlil olan ailələrin” olub.

Mingəçevir şəhərində keçirilən sorğuda ünvanlı sosial yardım üçün müraciət edilməsi prosesi və məmurların davranışı da qiymətləndirilib. Bu mənada ÜSY alınması üçün təqdim edilən “ərizənin dəyəri” vaxt və maliyyə amilləri nəzərə alınmaqla hesablanılıb. Sorğudan bəlli olub ki, ÜSY alanlar orta hesabla 7 sənəd toplayıblar. Respodentlər ən çoxu 16, ən azı 1 sənəd təqdim etməklə ÜSY ala biliblər.

| Toplanan sənədlərin sayı | Rast gəlinmə tezliyi | Xüsusi çəki (%) |
|--------------------------|----------------------|-----------------|
| 1                        | 1                    | 0,5             |
| 3                        | 12                   | 6,0             |
| 4                        | 4                    | 2,0             |
| 5                        | 35                   | 17,6            |
| 6                        | 21                   | 10,6            |
| 7                        | 50                   | 25,1            |
| 8                        | 32                   | 16,1            |
| 9                        | 14                   | 7,0             |
| 10                       | 12                   | 6,0             |
| 11                       | 7                    | 3,5             |
| 12                       | 5                    | 2,5             |
| 13                       | 2                    | 1,0             |
| 14                       | 1                    | 0,5             |
| 15                       | 1                    | 0,5             |
| 16                       | 2                    | 1,0             |

**Cədvəl 8. ÜSY alınması üçün toplanan sənədlərin tezliyi**

“Sənədlərin tam şəkildə toplanması üçün neçə gün sərf etdiniz?” sualına verilən cavabların emalından sonra bəlli olub ki, ÜSY alan mingəçevirlilər bu yardımı almaq üçün orta hesabla 5,1 gün vaxt sərf ediblər. Rəyi soruşulandırlardan 1 nəfər sənədləri 40 günə 22 nəfər isə 1 günə toplayıb.

| Sənədlərin toplanmasına sərf edilən günlərin sayı | Halların tezliyi | Günlərin paylanma faizi |
|---|------------------|-------------------------|
| 1   | 22               | 11                      |
| 2   | 61               | 30,5                    |
| 3   | 47               | 23,5                    |
| 4   | 9                | 4,5                     |
| 5   | 16               | 8                       |
| 6   | 2                | 1                       |
| 7   | 6                | 3                       |
| 8   | 1                | 0,5                     |
| 9   | 2                | 1                       |
| 10  | 22               | 11                      |
| 15  | 2                | 1                       |
| 20  | 2                | 1                       |
| 30  | 7                | 3,5                     |
| 40  | 1                | 0,5                     |

**Cədvəl 9. Sənədlərin tam şəkildə toplanması üçün sərf edilən günlərin sayının paylanması**

ÜSY təyin edilməsindən imtina edilən şəxslər isə yardım almaq məqsədilə orta hesabla 6,8 sənəd toplamaq üçün 5,8 gün vaxt sərf ediblər.

ÜSY təyin olunanlar orta hesabla 5,1 günə 7 sənəd toplayarkən ən çox “hansı təşkilatda daha çox problemlərlə üzləşdiklərini” də göstəriblər: “liderlik” Mənzil-istismar sahəsinə (MİS) nəşib olub. Yeri gəlmişkən, bu suala 200 respondentin yalnız 88-i cavab verib. Rəy bildirən ÜSY alan 88 respondentin 77-si (87,5 faiz) MİS-də problemlə üzləşdiyini göstərib. 2 respondent (2,3 faiz) notariusda, 1 respondent isə (1,1 faiz) icra hakimiyyətində sənəd alarkən problemlə üzləşdiyini bildirib. Respondentlərin 8-i digər təşkilatlarda (9,1 faiz) bürokratik əngəllə rastlaşdıqlarından şikayətləniblər.

| Təşkilatlar            | Faiz |
|------------------------|------|
| Mənzil-istismar sahəsi | 87,5 |
| Notarius               | 2,3  |
| İcra hakimiyyəti       | 1,1  |
| Digər                  | 9,1  |

***Cədvəl 10. “Hansı təşkilatda daha çox problemlərlə üzləşmişiniz” sualına cavabların paylanması***

ÜSY alanlar sənəd toplayarkən “əsasən hansı problemlərlə rastlaşmaqlarını” da göstəriblər. “Ümumiyyətlə proses uzundur” deyənlər 40 faiz təşkil edib. 3 faiz “növbələrdə gözləməyi”, 2 faiz “rəsmi rüsumlardan əlavə pul tələb olunmasını”, 1 faiz “qeyri-kompetentlik və təşkilatçılığın olmamasını”, 0,5 faiz isə “işçilərin kobudluğu, diqqətsizliyi, məsuliyyətsizliyi”ni əsas problem sayıblar. 6 faiz ÜSY alan bu suala “problem yoxdur” cavabını verib.

“Sənəd toplayan zaman pul ödəmişinizmi? Ödəmişinizsə, təqribən nə qədər?” sualına rəyi soruşulan 202 ÜSY alan şəxsin 69-u, başqa sözlə 34 faizi “rəsmi rüsum” cavabını veriblər, onlar hətta orta hesabla nə qədər “rəsmi rüsum” ödədiklərini də göstəriblər: 1,8 manat. “Surət çıxarmaq üçün” 5 nəfər (2,5 faiz) orta hesabla 2,2 manat, “işçilərə hədiyyə üçün” 2 nəfər (1 faiz) orta hesabla 2 manat, “nəqliyyat xərclərini ödəmək üçün” 14 nəfər (7 faiz) orta hesabla 2,5 manat, 31 nəfər (15,3 faiz) isə orta hesabla 2,2 manat olmaqla digər xərclər ödəyiblər.

Dövlət yardımı alan respondentlər “Hansı təşkilatda sənədlərin verilməsi prosesini sürətləndirmək məqsədilə işçilərə əlavə pul ödədiklərini” 202 nəfərdən 85-i gizlətməyib. Yəni də “qara siyahıya” mənzil-istismar sahələri (34,7 faiz) başçılıq edib. (Cədvəl 9) 12 nəfər (5,9 faiz) notarius və 1 nəfər (0,5 faiz) icra hakimiyyətində rüşvət verdiklərini etiraf ediblər.

|                        | Əlavə pul verilməsinin tezliyi | Faiz |
|------------------------|--------------------------------|------|
| Mənzil-istismar sahəsi | 70                             | 34,7 |
| Notarius               | 12                             | 5,9  |
| İcra hakimiyyəti       | 1                              | 0,5  |
| Digər (qeyd edin)_____ | 2                              | 1,0  |

***Cədvəl 11. “Hansı təşkilatda sənədlərin verilməsi prosesini sürətləndirmək məqsədilə işçilərə əlavə pul ödədimisiniz?” sualına cavabların paylanması***



Sorğu sosial yardım alanların ərizəsinin neçəyə başa gəlməsini də aydınlaşdırıb. “Sənədlərin toplanması üçün təqribən hansı məbləğdə pul xərcləmişiniz?” sualına alınan cavablardan çıxan nəticəyə görə respondentlər orta hesabla bu istiqamətə 2,4 manat xərcləyiblər.

Dövlətdən yardım almaq üçün respondentlərin 94-ü (49 faizi) 1 dəfə, 52-si (25,7 faiz) 2 dəfə, 38-i (18,8 faiz) 3 dəfə, 8-i (4 faiz) daha çox dəfə “sənədləri qeydiyyatda aldırmaq üçün cəhd ediblər”. Son dəfə sənədləri təqdim edəndə respondentlər növbədə orta hesabla 43 dəqiqə vaxt itiriblər. Respondentlərin 25,7 faizi növbənin olmamasını göstəriblər.

“Əhalinin Sosial Müdafiəsi Mərkəzində sənədlərinizin qəbulu barədə sizə bildiriş verilibmi?” sualına 77 faiz “Bəli”, 23 faiz “Xeyr” cavabını veriblər.

ÜSY alanlar bildiriblər ki, “sənədləri verdikləri gündən Komissiyanın qərarı bildirilənə qədər” orta hesabla 51,6 gün keçib. Respondentlərdən 1 nəfər ən çox 150 gün, 1 nəfər isə ən az 1 gün gözləyib. Ən çox rast gəlinən gözləmə halı – 60 gün olub. 202 ÜSY alan respondentin 67-si (33 faiz) məhz bu qədər gözləməli olub.

Unvanına dövlət yardımı gələn mingəçevirli respondentlərin 91,6 faizi “Sənədləri qəbul edən məmurun münasibətini” əsasən “yaxşı” qiymətləndiriblər. Komissiya üzvlərinin davranışını da 89 faiz “yaxşı” kimi dəyərləndirib. “Siz Əhalinin Sosial Müdafiəsi Mərkəzinin işçilərinin peşəkarlığını necə qiymətləndirirsiniz?” sualına cavab verənlərdən 93,3 faiz “Hərtərəfli məlumatlı idilər”, 3,1 faiz “Bütün suallara tam və dolğun cavab verirdilər”, 3,1 faiz “çox zaman sualları tam cavablandırma bilməsələr də, tez dəqiqləşdirib məlumat verirdilər” deyə bildirib. 0,5 faiz respondent digər cavabını verib.

| Münasibət                      | Halların sayı | Faiz |
|--------------------------------|---------------|------|
| Yaxşı                          | 185           | 91,6 |
| Orta                           | 9             | 4,5  |
| Pis                            | 1             | 0,5  |
| Cavab verməyə çətinlik çəkirəm | 1             | 0,5  |

***Cədvəl 12. “Sənədlərinizi qəbul edən məmurun size münasibətini necə qiymətləndirirsiniz?” sualına cavabların paylanması***

“Əhalinin Sosial Müdafiəsi Mərkəzində qarşılaşdığınız əsas problemlər hansılar idi?” sualına 40,1 faiz “növbələrdə gözləmək” cavabını verib. 5 faiz hesab edir ki, “Sənədlərin qəbulu qarışıqdır, çoxlu sayda sənəd hazırlamaq lazımdır”. 2 faizin şikayəti “Sənəd toplanan zaman rəsmi rüsumların məbləğinin çoxluğu”dur.

“ÜSY təyin edilərkən Sizin iştirakınız hansı formada ola bilər?” sualına rəyi soruşulanların 69,9 faiz “İcma əsaslı nəzarət şəbəkəsi yaratmaqla”, 28,6 faizi “Qonşuların ehtiyacını qiymətləndirməklə” və 1,5 faizi “Digər formada” cavabını deyib.

ÜSY-ın təyin olunma müddəti ilə qane olanlar respondentlərin 19,9 faizini təşkil edib. 80,1 faiz müddət uzadılmalıdır cavabını verib.

Ehtiyac həddinin qaldırılması ilə ÜSY ala bilmək imkanlarının da artmasına cəmi 20,3 faiz qəti müsbət rəyini bildirib. Bu suala “Qismən artacaq” cavabını verənlər – 66,5 faiz, “İnflyasiya bu imkanı məhdudlaşdıracaq” deyənlər – 7,6 faiz, “təsiri olmayacaq” mövqeyində dayananlar isə 0,5 faiz təşkil edib. 5,1 faiz bu suala “bilmirəm” deyə cavab verib.

| <b>Münasibət</b>   | <b>Halların</b> |             |
|--|-----------------|-------------|
|  | <b>sayı</b>     | <b>Faiz</b> |
| indiki hədd (40 AZN) məqbuldur                                 | 35              | 17,9        |
| ehtiyac həddi yoxsulluq səviyyəsinə çatdırılmalıdır            | 92              | 46,9        |
| ehtiyac həddi yoxsulluq səviyyəsindən yuxarı təyin olunmalıdır | 50              | 25,5        |
| cavab verməkdə çətinlik çəkirəm                                | 19              | 9,7         |

***Cədvəl 13. “ÜSY almaq üçün ehtiyac həddi hansı səviyyədə müəyyənləşməlidir?” sualına cavabların paylanması***

“ÜSY almaq üçün ehtiyac həddi hansı səviyyədə müəyyənləşməlidir?” sualına bu yardımı alan respondentlərin cavabından bəlli olub ki, onların əksəriyyəti bu həddi yoxsulluq həddinə bərabər etmək və ya ondan yuxarı təyin etməyin tərəfdarıdır. Bu onu göstərir ki, ÜSY alanlar da rəsmi yoxsulluq səviyyəsindən aşağı yaşayır.

Sorğuda ÜSY verilməsindən imtina edilən ailələrin gəlirlərinin səviyyəsi və strukturu da qiymətləndirilib. Məlum olub ki, gəlirlərin 79,1 faizi məşğulluqdan, 3,3 faizi pensiyadan, 0,8 faizi təqaüddən (Prezident tərəfindən təyin olunan), 5,7 faizi yaşa görə müavinətdən, 4,8 faizi Əlilliyə görə müavinətdən (zəruri hallarda ayrı-ayrı qeyd etməklə), 3,5 faizi ev eşyalarının satışından və 2,8 faizi digər mənbələrdən formalaşır. ÜSY verilməsindən imtina edilən ailələrin orta aylıq gəliri 100,9 manat olub. İmtina edilən ailələrin orta ölçüsü 3,8 nəfər və adambaşına orta gəlir 27,4 manata bərabər olub. Statistik təhlil göstərib ki, ÜSY təyin edilməsindən imtina olunmasına rəğmən bu tip respondentlərin 79 faizinin adambaşına orta aylıq gəliri ehtiyac meyarından (40 manat) aşağı olub. Məhz ÜSY mexanizmində kənar daqalma xətası da bu segmentin içərisində axtarılmalıdır.

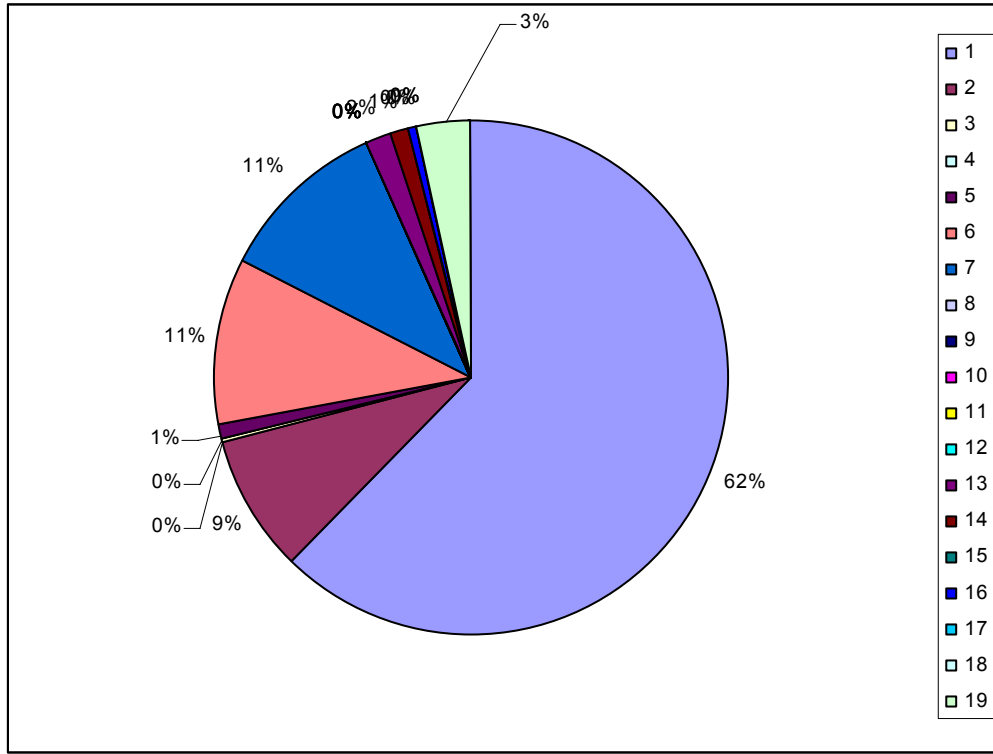
“Ehtiyacı olub ÜSY ala bilməyən insanlar barədə Sizde məlumat varmı?” sualına respondentlərin 38,2 faizi “var”, 61,8 faizi isə “yoxdur” cavabını verib. “Ehtiyacı olub ÜSY ala bilməyən insanlar barədə Sizde məlumat varsa, bu hal nə qədər intensivdir?” sualına həmin respondentlərdən 18,9 faiz “kütləvi hal alıb”, 81,1 faiz “nadir hallarda baş verir” deyə bildirib.

|                          | <b>Faiz</b> |
|--------------------------|-------------|
| Kütləvi hal alıb         | 18,9        |
| Nadir hallarda baş verir | 81,1        |

***Cədvəl 14. Ehtiyacı olub ÜSY ala bilməyən insanlar barədə məlumatların intensivliyi (faizlə)***

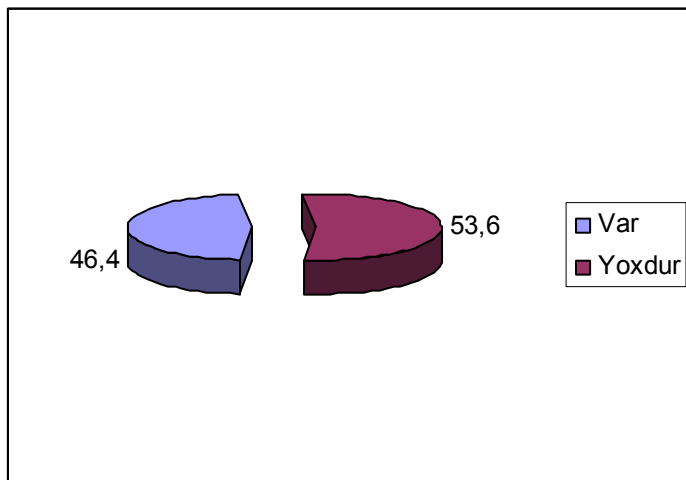
Sorğuda ÜSY alan respondentlərin gəlirlərinin səviyyəsi və strukturu da qiymətləndirilib. Aydın olub ki, gəlirlərin 62,4 faizi məşğulluqdan təmin olunur. Gəlirlərin formalaşmasında yaşa görə müavinət 10,7 faiz, əlilliyə görə müavinət 10,7 faiz, pensiya 8,6 faiz, qohumlardan kömək (respublika daxili) 1,6 faiz, qohumlardan kömək (respublika xarici) 1,3 faiz, dövlət qulluqçularına ömürlük müavinət 0,7 faiz, təqaüd (tələbələr) 0,3 faiz, kənd təsərrüfatından daxilolmalar 0,3 faiz, digər mənbələr qazanc isə 3,4 faiz təşkil edib. ÜSY alan və sorğuya cəlb edilən ev təsərrüfatlarının orta hesabla aylıq gəliri 75,3 manat təşkil edib. Əgər nəzərə alsaq ki, sorğuda iştirak edən ev təsərrüfatlarının orta ölçüsü 3,6 nəfərə bərabərdir, onda ÜSY alan ailələrdə adambaşına gəlir 21 manat təşkil edəcək. Müqayisə üçün deyək ki, sosial yardım alan ailələrdə adambaşına gəlir 2007-ci ildə qəbul edilmiş ÜSY təyin edilməsi üçün ehtiyac meyarından – 40 manatdan təxminən 2 dəfə aşağıdır. Lakin sorğunun gedişində aydınlaşıb ki, ÜSY alanların heç də hamısı ayda adambaşına 40 manatdan az gəlir əldə etmir. Rəyi soruşulan

ÜSY təyin edilən ev təsərrüfatlarında adambaşına gəlirləri 40 manatdan çox olanların xüsusi çəkisi 12,9 faiz təşkil edib. Adambaşına gəlirləri ehtiyac meyarından çox olub ÜSY almaq daxilolma xətası kimi səciyyələndirilə bilər. Sorğunun gedişində ehtiyacı olmayıb ÜSY alanlar barədə ictimai rəy də öyrənilib.



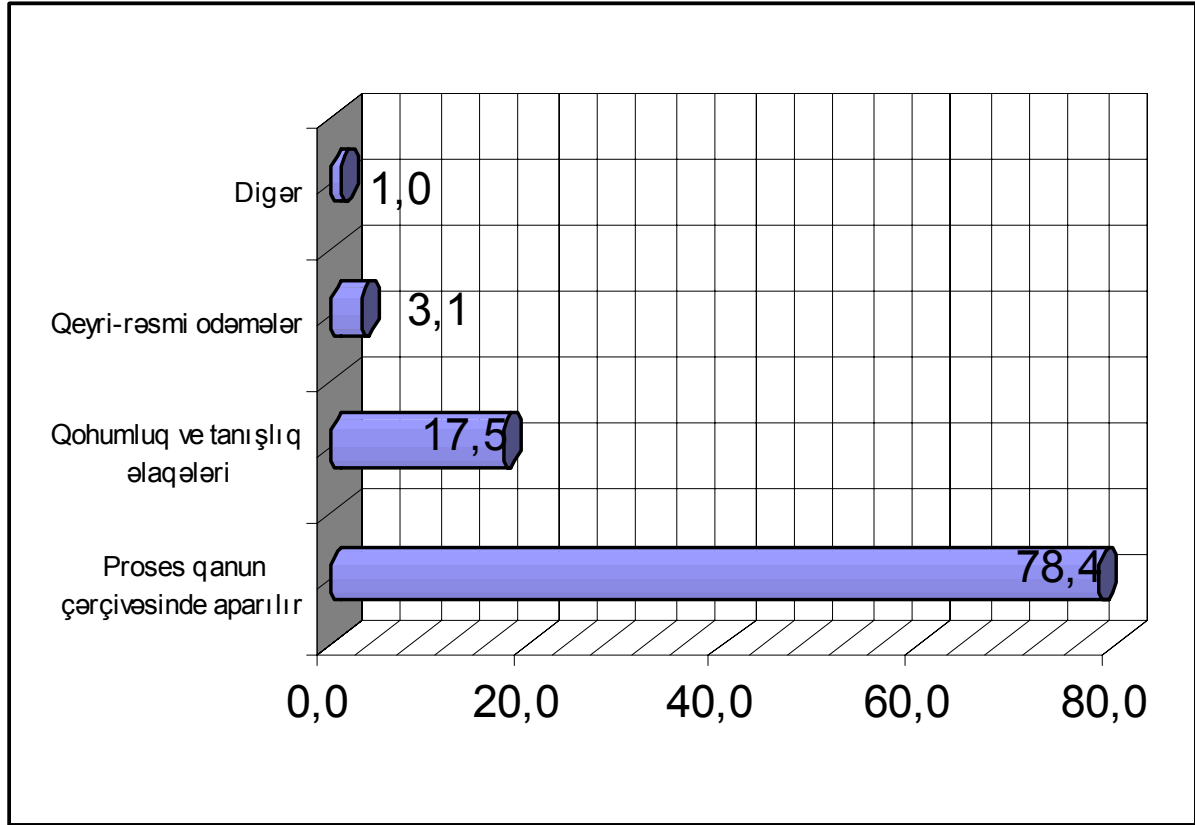
Diaqram 2. ÜSY alan respondentlərin gəlirlərinin strukturu (faizlə)

ÜSY alan Mingəçevir sakinlərinə növbəti sual belə olub: “Ehtiyacı olmayan insanların ÜSY alması barədə Sizdə məlumat varmı?” 46,4 faiz “var”, 53,6 faiz “yoxdur” deyə mövqelərini bildirib. Ehtiyacı olmayan insanların ÜSY alması həmin respondentlərin 78,5 faizinin fikrincə, “nadir hallarda” baş verir, 21,5 faizinin rəyinə əsasən isə “kütləvi xarakter alıb”.



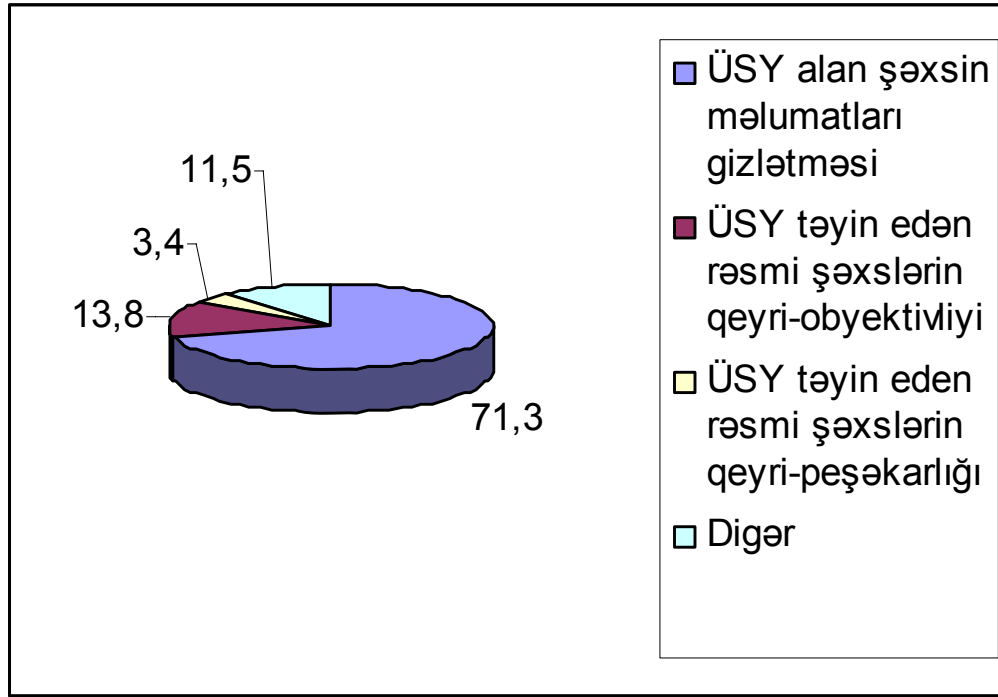
Diaqram 3. “Ehtiyacı olmayan insanların ÜSY alması barədə Sizdə məlumat varmı?” sualına verilən cavabların strukturu (faizlə)

“ÜSY təyin olunarkən aşağıdakılardan hansı daha çox rola oynayır?” sualına alınan cavablar belə olub: “Proses qanun çərçivəsində aparılır” – 78,4 faiz, “Qohumluq və tanışlıq əlaqələri” – 17,5 faiz, “Qeyri-rəsmi ödəmələr” – 3,1 faiz, “Digər” – 1 faiz.



**Diaqram 4. ÜSY təyin olunarkən daha çox rol oynayan səbəblər (faizlə)**

“Ehtiyacı olmayan insanlara ÜSY təyin olunmasının səbəblərinə” gəlincə, rəy bildirən sosial yardım alanların 71,3 faizi “ÜSY alan şəxsin məlumatları gizlətməsini”, 13,8 faizi “ÜSY təyin edən rəsmi şəxslərin qeyri-obyektivliyini”, 3,4 faiz “ÜSY təyin edən rəsmi şəxslərin qeyri-peşəkarlığını”, 11,5 faiz isə “digər” arqumentləri əsas gətirib.

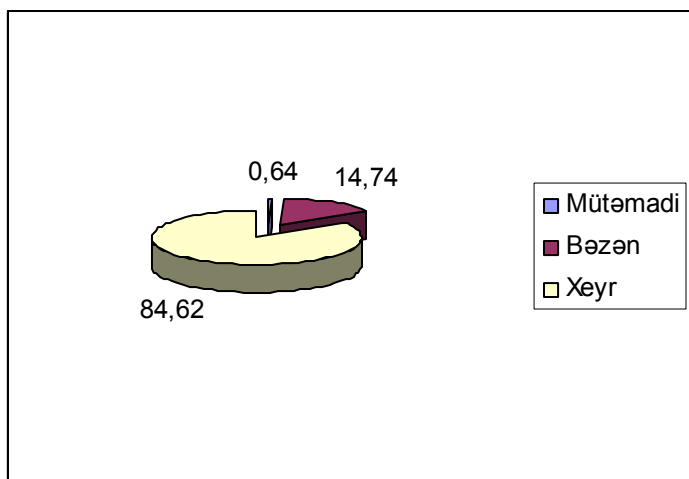


**Diaqram 5. Ehtiyacı olmayan insanlara ÜSY təyin olunmasının səbəbləri (faizlə)**

“Ehtiyacı olan insanlara ÜSY təyin olunmamasının səbəblərini” sosial yardım alan əksər respondentlər (90,8 faiz) “məlumatlılıq”la əlaqələndiriblər. 1 faiz respondent səbəbi “ÜSY təyin edən orqanların qeyri-obyektivliyi”ndə, 2,6 faiz “ÜSY təyin edən orqanların qeyri-peşəkarlığında”, 1,5 faiz “ÜSY-a ehtiyac hiss edən insanların Əhalinin Sosial Müdafiə Mərkəzinə etimadının olmamasında”, 4,1 faiz digər məsələlərdə görüb.

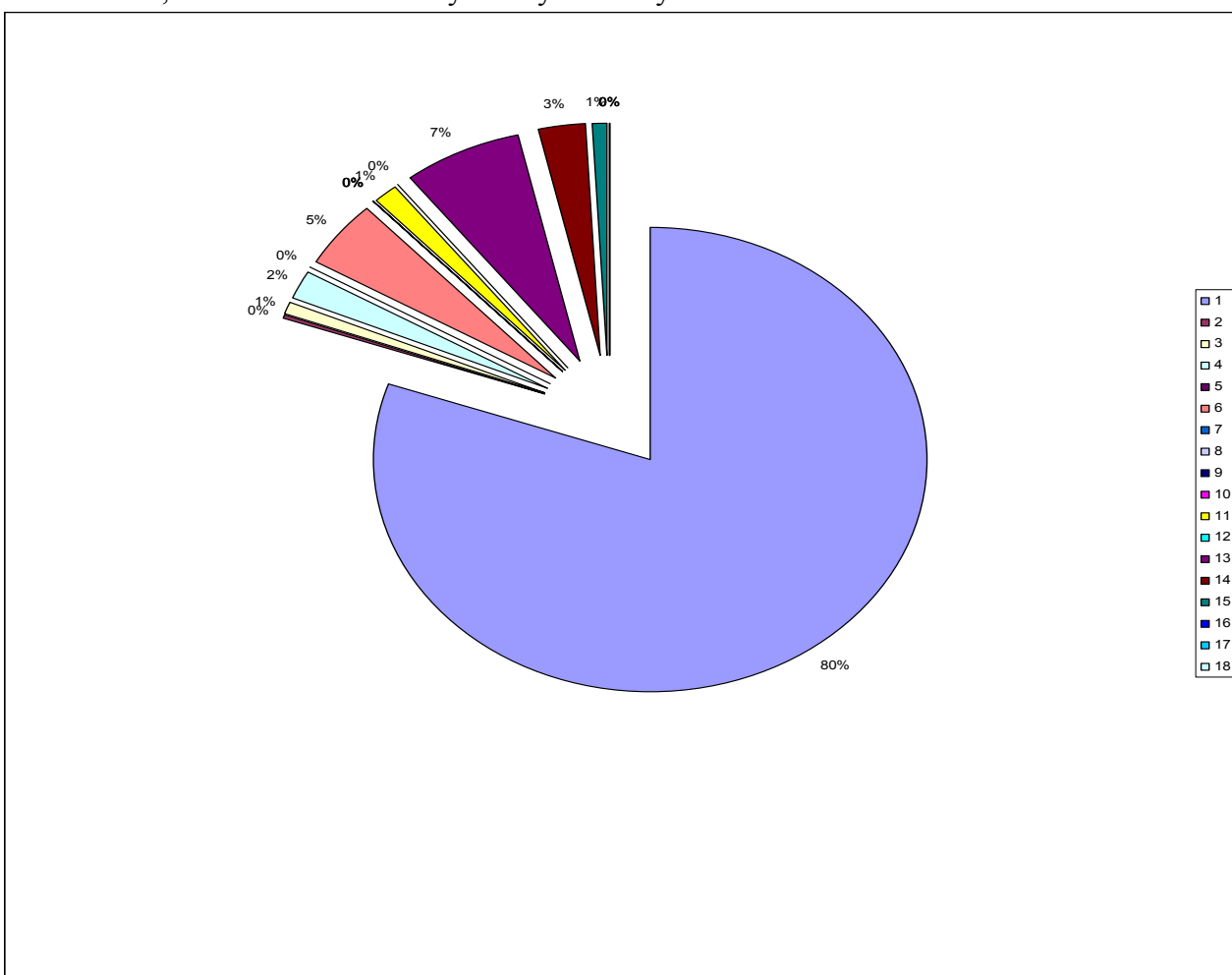
ÜSY təyin edilməsindən imtina edilən şəxslər imtinanın səbəbini aşağıdakı arqumentlərlə əsaslandırılar: Məşğulluqdan təklif olunmuş işdən imtina - 81,4 faiz; Gəlirlərin ehtiyac meyarından yüksək olması - 14,2 faiz; Gəlirlərin və ya ailə üzvlərinin sayının düzgün göstərilməməsi - 3,8 faiz; Digər – 0,5 faiz. Lakin ÜSY-ın verilməməsi üçün əsas səbəb məşğulluqdan imtina olunması ədalətli sayıla bilməz. Çünki məşğulluqdan imtina əsasən obyektiv amillərlə bağlıdır: 63,5 faiz məşğulluqdan məhz ona görə imtina edib ki, təklif edilən iş peşəyə uyğun olmayıb, 34,6 faiz isə əmək haqqı uyğun olmadığına görə işləməyib. Beləliklə, rəsmi təklif edilən məşğulluqdan imtinanı əsas götürüb, ÜSY təyin edilməməsi sosial ədaləti pozur. Mingəçevirdə keçirilən sorğu göstərdi ki, ÜSY verilməsindən imtina edilən ailələrin 79 faizində adambaşına gəlirlər ehtiyac meyarından aşağıdır.

Sorğuda iştirak edən ÜSY alan ev təsərrüfatlarının 0,6 faizi mütəmadi yığım edə bilir, 14,7 faiz bəzən və 84,6 faiz isə ümumiyyətlə yığım edə bilmir.



**Diaqram 6. Ailələrin yığım etməsi (faizlə)**

ÜSY alan ailələrin aylıq xərcləri də qiymətləndirilib. Maraqlıdır ki, sosial yardım alan ailələrin orta gəliri 75,3 manat olduğu halda, onlar orta aylıq xərclərini 103,1 manat göstərirlər. Beləliklə, ev təsərrüfatlarının aylıq “büdcə kəsiri” 27,8 manat qeydə alınıb. Sosial yardım təyin edilən ailələrdə adambaşına düşən orta aylıq xərc 28,6 manat təşkil edib. Yeri gəlmişkən, ÜSY alan ailələrdən 26,7 faizinin xərcləri ehtiyac meyarından yuxarı olub.



**Diaqram 7. ÜSY alan ev təsərrüfatlarının xərcləmələrinin strukturu (faizlə)**

ÜSY alan ev təsərrüfatlarının aylıq xərclərinin strukturu belə olub: ərzaq xərcləri – 80,3 faiz, alkoqol – 0,2 faiz, tütün – 0,7 faiz, geyim və ayaqqabı – 1,9 faiz, səhiyyə xidmətləri və dərman – 4,6 faiz, rabitə xərcləri 0,2 faiz, komunal xidmətlər – 1,1 faiz, mənzil xərcləri- 0,1 faiz, elektrik enerjisi – 7 faiz, təbii qaz – 2,6 faiz və su – 1 faiz.

Bu məsrəflərdən başqa rəyi öyrənilən ÜSY alanların 45 faizinin son 3 ayda gözlənilməz xərcləri də (dəfn, müalicə və s.) olub. “Bu xərcləri necə ödədiniz?” sualına cavablar belə olub: tanış və qohumlardan borc aldım - 95 faiz, əmlak satdım - 1 faiz, əmlakı girov qoydum - 1 faiz, sonradan ödəyəcəyəm - 1 faiz, digər – 2 faiz.

“Ötən ay ərzində sizin ailəniz çörək, kartof, tərəvəz, meyvə və bu kimi məhsulların alınmasında məhdudiyət çəkibmi?” sualına cavablar belə paylanılıb: Xeyr – 11,6 faiz, vəsait çatışmadığı üçün məhdudiyət olub – 84,7 faiz, digər səbəblərə görə məhdudiyət olub – 4,3 faiz.

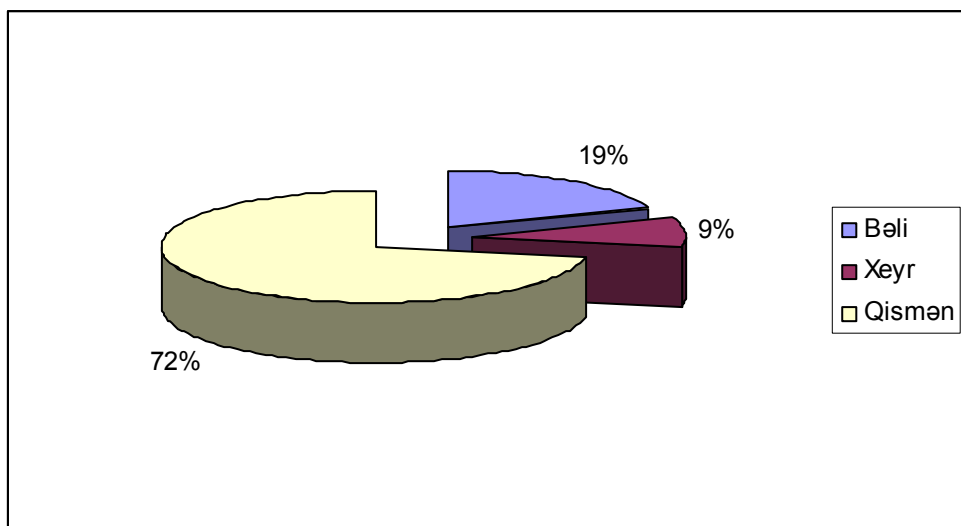
“Öz ailənizin vəziyyətini aşağıdakı hansı fikirlə qiymətləndirə bilərsiniz?” Sosial yardım təyin edilmiş respondentlər suala belə cavab veriblər: ərzaq xərclərini çətinliklə ödəyirik - 69,2 faiz; Bizim ancaq yeməyimizə çatır, uşaqların paltarına və dərmana çatdıra bilmirik – 18,3 faiz; Biz yalnız özümüzə yemək, sadə paltar və zəruri əşyaları ala bilirik -11,4 faiz; Müəyyən vaxtlarda istirahət, məişət texnikası üçün pul xərcləyə bilirik – 1,1 faiz.

Eyni zamanda bu suala Mingəçevirdə təsadüfi seçmə əsasında 400 ailə də cavab verib. Bəlli olub ki, yalnız 2,6 faiz respondent normal həyat tərzini sürmək üçün kifayət qədər vəsaitə malikdir. Qalan cavablar belə paylanılıb: ərzaq xərclərini çətinliklə ödəyirik - 39 faiz; Bizim ancaq yeməyimizə çatır, uşaqların paltarına və dərmana çatdıra bilmirik – 32,1 faiz; Biz yalnız özümüzə yemək, sadə paltar və zəruri əşyaları ala bilirik -25,1 faiz; Müəyyən vaxtlarda istirahət, məişət texnikası üçün pul xərcləyə bilirik – 1,3 faiz. Nəticələr onu göstərir ki, Mingəçevirdə sosial təbəqələşmə piramida formasındadır və bu həndəsi fiqurun ən yüksək səviyyəsində varlı təbəqə 2,6 faiz (normal həyat tərzini sürmək üçün kifayət qədər vəsaitə malik olanlar), qismən aşağıda orta təbəqə 58,4 faiz (gəliri yalnız yeməyə çatan – 32,0 faiz; yemək, sadə paltar və zəruri əşyaları ala bilən -25,1 faiz; müəyyən vaxtlarda istirahət, məişət texnikası üçün pul xərcləyə bilən – 1,3 faiz) və nəhayət piramidanın oturacağında 39 faizlik göstərici ilə kasıb təbəqə dayanır. Nəzərə almaq lazımdır ki, orta təbəqə daha böyük paya malik olsa da, yekcins deyil və yoxsulluğa daha çox meyillidir. Digər tərəfdən ənənəvi olaraq varlı ailələrin bu tip sorğularda etinasız yanaşması da son nəticələrə təsirini qismən göstərib.

|   | Cavabların faizlə paylanması |
|---|------------------------------|
| Ərzaq xərclərini çətinliklə ödəyirik  | 39,0                         |
| Bizim ancaq yeməyimizə çatır, uşaqların paltarına və dərmana çatdıra bilmirik | 32,0                         |
| Biz yalnız özümüzə yemək, sadə paltar və zəruri əşyaları ala bilirik          | 25,1                         |
| Müəyyən vaxtlarda istirahət, məişət texnikası üçün pul xərcləyə bilirik       | 1,3                          |
| Biz normal həyat tərzini sürmək üçün kifayət qədər vəsaitə malik              | 2,6                          |

**Cədvəl 15. “Öz ailənizin vəziyyətini aşağıdakı hansı fikirlə qiymətləndirə bilərsiniz?” sualına 400 mingəçevirli respondentin cavablarının paylanması**

ÜSY alan respondentlər bildirib ki, onların ailələrinin normal yaşayışı üçün ayda orta hesabla minimum 283 manat vəsait tələb olunur. Lakin onların aylıq orta gəliri 75,3 manata bərabərdir. Sorğunun nəticələrinə görə, Mingəçevirdə respondentlərə təyin edilən ÜSY-ın məbləği hər ailəyə orta hesabla 49 manat düşür. ÜSY-ın minimum məbləği 9 manat, maksimum məbləği isə 160 manat olub.

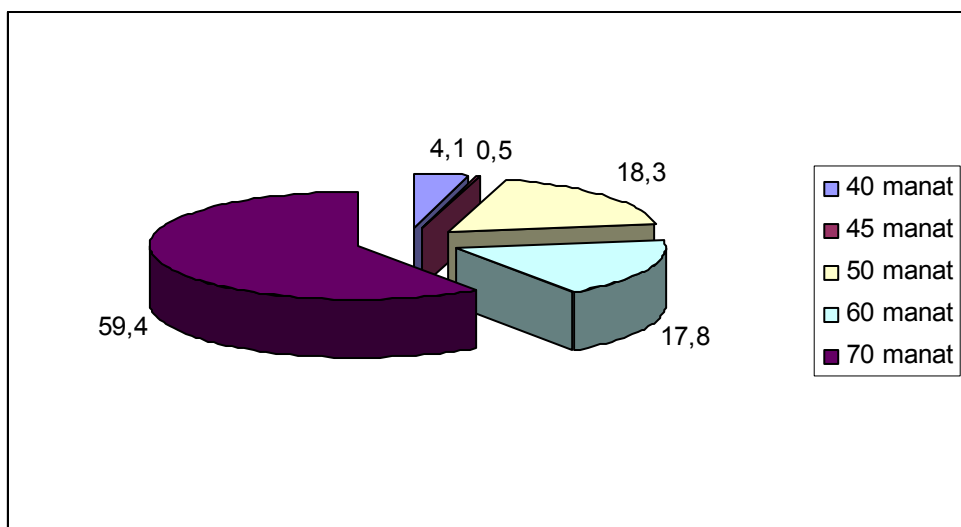


**Diaqram 8. Ünvanlı sosial yardımın ailə büdcəsinə təsiri**

Respondentlərin 19 faizi hesab edir ki, təyin olunmuş ünvanlı sosial yardım onların ailə büdcəsinə nəzərəcarpacaq təsirə malikdir. Əksəriyyət - 72 faiz ÜSY-ın təsirini “qismən” qiymətləndirib. Sosial yardımın ailə büdcəsinə təsirinin olmadığını düşünənlər isə 9 faizdir. Alınan cavablar ev təsərrüfatlarının arzuladıqları minimum məbləğlə, onların orta gəliri arasındakı 4 dəfəyə çatan fərqlə daha aydın izah olunur.

“Təyin olunmuş ÜSY-ı daha çox hansı istiqamətə xərcləyirsiniz?” sualına cavablar belə bölüşdürülüb:

1. Yalnız ailə üzvlərinin sağlamlığı ilə bağlı xərcləri qarşılaya bimişəm – 32,5 faiz;
2. Kirayə haqqını vermişəm – 5,2 faiz;
3. Kommunal (işıq,su və s.) borclarımı qaytarmışam – 15,7 faiz;
4. Yalnız çörək, qənd və çay alınmasına bəs edib – 22 faiz;
5. Çörək, qənd və çayla yanaşı hər həftə at almağa da bəs edib – 8,9 faiz;
6. Çörək, qənd və çayla yanaşı kommunal xərcləri də ödəyə bilmişəm – 15,7 faiz.



**Diaqram 9. “Əgər aldığınız ÜSY-ın məbləği sizi qane etmirsə, o zaman ailənizə adambaşına nə qədər ÜSY verilsə gündəlik ən zəruru ehtiyaclarınızı ödəyə bilərsiniz?” sualına cavabların paylanması (faizlə)**